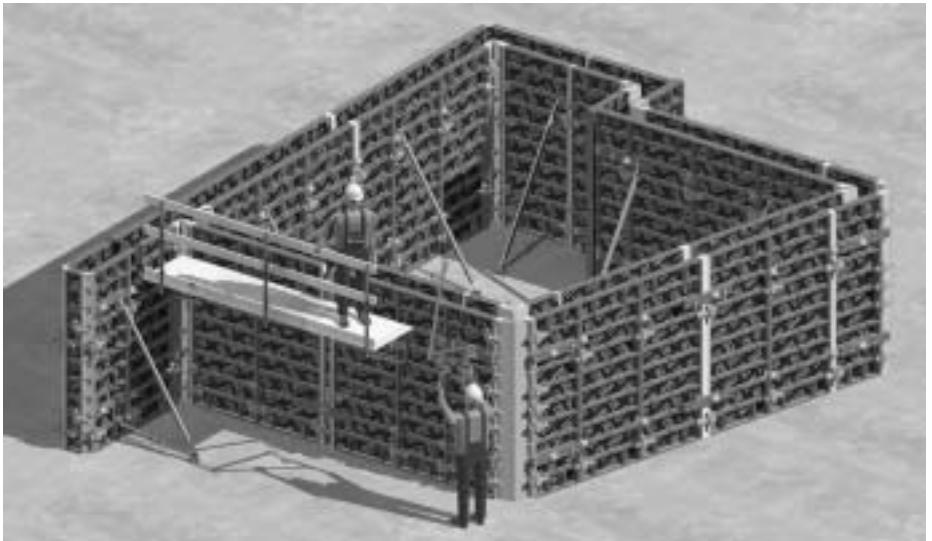


## PERI DOMINO

### SPRÁVNE ZÁSADY

pre montáž, prepravu, skladovanie,  
čistenie, údržbu a opravy

pre dlhú životnosť  
stenového debnenia



## ÚSPEŠNE STAVAŤ S PERI

# 1. MONTÁŽ, PREPRAVA

## A SKLADOVANIE

Zaoberať sa logistikou sa vždy vypláca. Nakladanie a vykladanie v sklade, na stavbe a transporty v rámci staveniska i mimo sú veľmi nákladné procesy. Dobrá organizácia a správna manipulácia s materiálom dokážu výrazne znížiť tieto náklady. Správna manipulácia a uloženie materiálu znižuje riziko poškodenia a znečistenia debniaceho materiálu. PERI vyvinulo špeciálne príslušenstvo pre prepravu a skladovanie systému PERI DOMINO.

- a) Jednotlivé panely, diely, betonárske lávky a žeriavové závesy je nutné pred použitím dôkladne preskúšať a skontrolovať. Zvláštnu pozornosť je treba venovať deformáciám, trhlinám a skorodovaným častiam. Poškodené diely sa nesmú používať. Oprava musí byť urobená len v priestoroch, ktoré sú k tomu určené výrobcom. Diely, ktoré nie sú schopné opravy, musia byť vyradené z ďalšieho používania.
- b) Pre montáž a manipuláciu s debnením PERI DOMINO sa používa žeriavový hák č. výr. 066091, DOMINO paletová príložka DSR č. výr. 066 094.

**Montáž panelov PERI DOMINO:** Žeriavový hák pre PERI DOMINO, je dimenzovaný na zaťaženie 500 kg a je určený výhradne pre transport jednotlivých panelov PERI DOMINO, alebo celých panelových zostáv PERI DOMINO žeriavom. Žeriavové háky je možné použiť v teplotnom rozmedzí od - 20°C do + 60°C. Panely a zostavy je možné prepravovať len vo zvislej polohe (nie na plocho!). Pred prepravou zostáv je nutné presvedčiť sa o tom, že jednotlivé panely zostavy sú spolu pevne spojené pomocou zámkov DRS a závor DAR 80. Pri preprave panelov a zostáv je nutné použiť vždy dva žeriavové háky. Háky nasadzujeme na zostavu symetricky od osi a to tak, aby vzdialenosť hákov bola vždy menšia ako dĺžka závesných lán popr. reťazí. Závesné laná alebo reťaze nesmú byť zauzlované, prekrížené alebo vedené cez prekážky. Nasadenie a zaklapnutie žeriavových hákov je potrebné pred nadvihnutím bremena prekontrolovať a počas prepravy sledovať. Počas prepravy je zakázané pohybovať sa alebo stáť pod zaveseným bremenom. Po osadení panelov alebo zostavy na určené miesto je nutné najskôr zaistiť panel alebo zostavu vo zvislej polohe pomocou stabilizátorov RS alebo RSS alebo spojením pomocou zámkov DRS s už stabilizovanou časťou. Až potom je možné odstrániť žeriavové háky z panelov napríklad tiahlom priamo z podlahy.

### Upozornenie

- Maximálne množstvo debnenia prepravovaného pomocou žeriavových hákov je obmedzené na 25 m<sup>2</sup>.
- Žeriavové háky sú určené len pre prepravu debnenia PERI DOMINO.
- Pri odbedňovaní je zakázané jednotlivé panely odtrhávať od steny pomocou žeriavu.
- Nepoužívajte poškodené alebo zle fungujúce žeriavové háky.
- Nezhadzujte žeriavové háky z výšky na podlahu.

**Preprava:** Nakladanie a vykladanie materiálu PERI DOMINO je možné žeriavom a v skladoch manipulačným vozíkom. Pri preprave nákladným automobилоm musia byť jednotlivé elementy zaistené proti posunutiu pomocou prepravných poistiek DOMINO DSH (č. výr. 066093). Tieto vložky sa vkladajú do kotvových otvorov v debni z tej strany, na ktorej je preglejka (element je na plocho preglejkou hore). Jednotlivé stĺpce takto zabezpečených panelov musia byť zapáskované oceľovou páskou cez podložený hranol. Celý náklad musí byť ešte zaistený pomocou popruhov (č. výr. 051250). Maximálne množstvo v jednom balíku panelov šírky 100, 75, 50, 40 cm je 8 ks, panely šírky 25 cm po 16 ks v 2 stĺpcoch po 8 ks. Rohové prvky DOMINO po 6 ks v balíku. Ďalšia možnosť prepravy debnenia PERI DOMINO je pomocou paletovej príložky DSR č. výr. 066 094. Pre prepravu je nutné použiť štyri kusy paletových príložiek, na ktoré sa prvý panel ukladá preglejkou dole, kde sa stĺpik bezpečne zaklapne. Takto je možné prepravovať 8 ks panelov PERI DOMINO. Pre uloženie a manipuláciu s kotviacim materiálom sa používajú sieťové palety. Ostatné oceľové príslušenstvo sa prepravuje v rámových paletách.

Správne uloženie materiálu znižuje riziko rozsypania a následného poškodenia debniaceho materiálu.

**Skladovanie:** Materiál PERI DOMINO je v skladoch uložený v paletách alebo v normových balíkoch. Systémové palety umožňujú stohovateľnosť, čo zaručuje dokonalé využitie skladovacieho priestoru, k čomu prispieva aj navrhnutý systém ukladania materiálu do balíkov. Na stavenisku sa materiál ukladá na stanovené manipulačné plochy či už v paletách, alebo voľne uložený na hranoloch. Dbá sa na to, aby nedochádzalo k zbytočnému znečisteniu debniaceho materiálu zeminou a nepremyslenému kopeniu materiálu. Manipulačné plochy by mali byť dostatočne veľké a bez zbytočných prekážok.

Zvýšená pozornosť pri manipulácii s debnicami materiálom predlžuje životnosť debnenia a znižuje riziko poškodenia.

## 2. ÚDRŽBA, ČISTENIE

Aby sa dalo PERI DOMINO čo najdlhšie používať, musí sa čistiť a ošetrovať. Aj pri bežnom zaobchádzaní sa však nevyučujú čas od času nutné opravy.

- a) Nové debnenie pred prvým použitím je potrebné zo všetkých strán nastriekať separačným olejom kvôli zníženiu príľnavosti betónovej zmesi. Takisto pred debnením s dlhšie nepoužívaným debneniacim materiálom je potrebné urobiť nástrek separačným olejom. PERI ponúka kvalitné ekologicky nezávadné separačné prostriedky, napr. PERI BIO Clean, ktorý je vyrobený na rastlinnej báze, je celkom biologicky odbúrateľný, je použiteľný pre všetky druhy debnenia, drevo chráni pred hnilobou, náradie a stroje pred koróziou. Spotreba pri nástreku pomocou postrekovača PERI je cca 1 liter na 50–90 m<sup>2</sup>.
- b) Pred betonážou je potrebné voľné kotevné otvory uzavrieť pomocou PVC zátok Ø20 (č. výr. 030290), aby sa zabránilo vytekaniu betónovej zmesi a následnému čisteniu zabetónovaných otvorov.
- c) Po betonáži je vhodné ihneď ostriekať zadnú stranu debnenia vodou, odstráni sa čerstvá betónová zmes a zjednoduší sa čistenie. Počas betonáže je treba dbať na čistotu prevádzaných betonárskych procesov, aby zbytočne nedochádzalo k znečisťovaniu debnenia.
- d) Pri opakovanom použití je potrebné po oddebnení, čiže ešte pred čistením, nastriekať debnenie separačným olejom, ktorý uvoľní prilepené častice betónu a uľahčí čistenie. Čistenie robíť pomocou oceľových škrabiek, kartáčov. Po očistení je potrebné zopakovať nástrek ešte raz a separačný olej rozotrieť pomocou gumenej stierky, ktorou sa dosiahne súvislá ochranná vrstva.

Pozornosť venovaná čisteniu a údržbe materiálu zvyšuje životnosť materiálu PERI DOMINO.

### 3. OPRAVY

Pri každodennom používaní materiálu na stavbe sa nedá vyhnúť menším poškodeniam preglejky, rámov.

- a) Po určitom množstve obrátok systémového debnenia PERI DOMINO je potrebné vymeniť aj tú najlepšiu preglejku. PERI poskytuje rôzne opravy debnenia. Na tieto opravy sa používajú originálne náradia a diely a technologické postupy, ktoré vychádzajú zo skúseností získaných pri výrobnom procese. Lokálne poškodenia do priemeru 60 mm je možné opraviť odvŕtaním a vlepéním vložky. Pri rozsiahlejších poškodeniach je nutné vymeniť celú preglejku.
- b) Poškodené rámy debnenia je možné repasovať, závisí však od druhu a rozsahu deformácií. Poškodené rámy sa vyrovnávajú, obnovujú sa poškodené zvary, opravuje sa ochranný lak.
- c) Jednoduché opravy (uvoľnená preglejka a pod.) je možné robiť priamo na stavenisku. V prípade väčších porúch je potrebné poškodený debniaci materiál vyradiť a zabezpečiť odbornú opravu.

**Dodržiavanie týchto zásad prispeje k zvýšeniu Vašej spokojnosti s debniacim materiálom.**

**PERI spol. s r.o.**  
**debnenia a lešenia**  
Pribylinská 10  
tel.: 02/49 209 111  
fax: 02/49 209 110  
info@peri.sk  
www.peri.sk